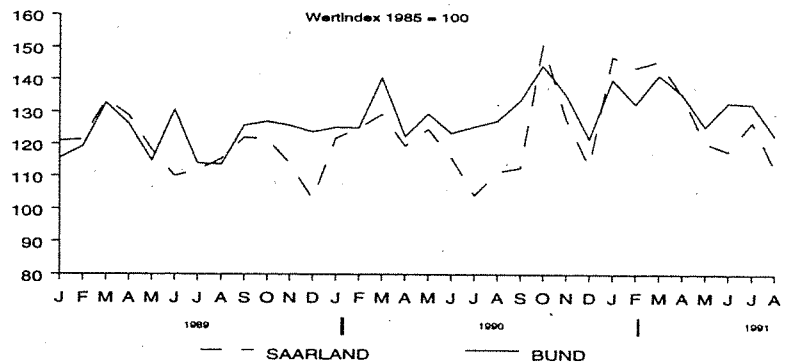


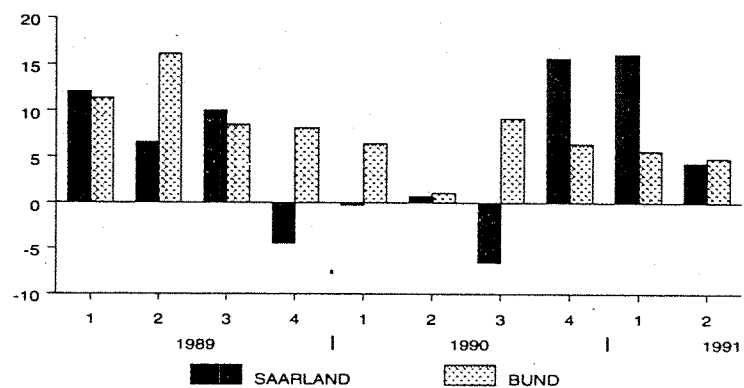
E 11 - m 8/91  
Ausgegeben im Oktober 1991  
Einzelpreis: 4,-

## Bergbau und Verarbeitendes Gewerbe im August 1991

Auftragseingang für das Verarbeitende Gewerbe  
im Saarland und im Bundesgebiet\*



Veränderungsrate zum Vorjahresquartal in %



Herausgegeben vom:

Statistisches Landesamt  
Saarland  
Hardenbergstr. 3, W-6600 Saarbrücken  
Tel.: (0681) 505-935  
Telefax: (0681) 505-921  
Btx: \* 2039560 #

Nachdruck, auch auszugsweise, nur mit  
Quellenangabe gestattet

## Methodische Erläuterungen

### 1. Zweck, Art und Umfang der Erhebung

Die Ergebnisse des Monatsberichts für Betriebe im Bergbau und Verarbeitenden Gewerbe dienen der kurzfristigen Beurteilung der **konjunkturellen Lage** sowie der regionalen und sektoralen **Strukturpolitik**. Sie stellen eine unentbehrliche Grundlage für zahlreiche Entscheidungen der gesetzgebenden Körperschaften, der Bundes- und Landesregierungen der Verbände, Kammern und anderer Institutionen auf dem Gebiet der gesamten Wirtschaftspolitik dar. Ferner geben die Energiedaten Anhaltspunkte für den Bedarf an Brennstoffen und an Elektrizität und bilden damit eine wichtige Grundlage für Entscheidungen im Hinblick auf eine kontinuierliche **Energieversorgung** im bedeutendsten Bereich der Wirtschaft.

### 2. Rechtsgrundlagen

- Gesetz über die Statistik im Produzierenden Gewerbe (**ProdGewG**) in der Fassung der Bekanntmachung vom 30. Mai 1980 (Bundesgesetzblatt I S. 641).

- Artikel 2 der Verordnung zur Änderung statistischer Rechtsvorschriften (**Statistikbereinigungsverordnung**) vom 14. September 1984 (Bundesgesetzblatt I S. 1247),

- Gesetz über die Statistik für Bundeszwecke (Bundesstatistikgesetz - **BStatG**) vom 22. Januar 1987 (Bundesgesetzblatt I S. 462, 565), geändert durch Artikel 2 des Gesetzes vom 17. Dezember 1990 (Bundesgesetzblatt I S. 2837).

Erhoben werden die **Tatbestände** zu § 2 Buchstabe A Ziff. I Nr. 1 bis 5,8 und 9 ProdGewG. Die Tatbestände zu § 2 Buchstabe A Ziff. I Nr. 8 ProdGewG werden nur mit den Monatsberichten März, Juni, September und Dezember für das zurückliegende Berichtsquartal erhoben.

### 3. Berichtskreis:

Der Berichtskreis des Monatsberichts umfaßt Betriebe von Unternehmen des Bergbaus und des Verarbeitenden Gewerbes mit im allgemeinen **20 und mehr Beschäftigten** sowie Betriebe des Bergbaus und des Verarbeitenden Gewerbes (einschl. Fertigteilbau) mit im allgemeinen 20 und mehr Beschäftigten von Unternehmen der übrigen Wirtschaftsbereiche (einschl. produzierendes Handwerk).

Als Ausnahme von der allgemeinen Abschneidegrenze "20 und mehr Beschäftigte" werden

folgende SYPRO-Zweige ab "**10 und mehr Beschäftigte**" einbezogen:

- 2512 - Gewinnung von Natursteinen, a.n.g.,
- 2516 - Gewinnung von Sand, Kies,
- 2591 - Herstellung von Transportbeton,
- 6816 - Herstellung von Kartoffelerzeugnissen, a.n.g.,
- 6825 - Obst- und Gemüseverarbeitung,
- 6847 - Talgschmelzen, Schmalzsiedereien,
- 6856 - Fischverarbeitung,
- 6872 - Mälzerei,
- 6873 - Alkoholbrennerei,
- 6875 - Herstellung von Spirituosen,
- 6879 - Mineralbrunnen, Herstellung von Mineralwasser, Limonaden,
- 6889 - Herstellung von Futtermitteln.

Für den SYPRO-Zweig 5311 Säge- und Hobelwerke gilt als Abschneidegrenze der "Jahreseinschnitt von mindestens **1 000 m<sup>3</sup> Rundholz**".

### 4. Darstellung der Ergebnisse:

Die den Ergebnissen zugrundeliegende Darstellungseinheit ist der **Betrieb** als örtliche Einheit, im Unterschied zum **Unternehmen** als rechtliche Einheit, das aus mehreren Betrieben bestehen kann.

Der einzelne Betrieb sowie sämtliche für ihn erhobenen Merkmale sind dem Wirtschaftszweig zugeordnet, in dem der Schwerpunkt seiner Tätigkeit, gemessen an der Beschäftigtenzahl, liegt (Darstellung nach **hauptbeteiligten Wirtschaftszweigen**). Zusätzlich werden in Tabelle 8 (S. 8) Ergebnisse nach fachlichen Betriebsteilen nachgewiesen. Hierbei werden die Angaben von Betrieben, deren Erzeugnisse in mehrere Wirtschaftszweige fallen, auf die Zweige aufgeteilt, denen die einzelnen Betriebsteile ihrer Produktion entsprechend zuzurechnen sind (Darstellung nach **beteiligten Wirtschaftszweigen**). Da bei diesem Nachweis die sonstigen Bereiche eines Betriebes (z. B. Verwaltung, Handel, Transport) fachlich den produzierenden Teilen des Betriebes nicht zugeordnet werden können, sind die Summen (Beschäftigte, Umsätze) für Bergbau und Verarbeitendes Gewerbe insgesamt in dieser Tabelle für fachliche Betriebsteile entsprechend kleiner als die Summen in den Betriebstabellen.

### 5. Definitionen

**Beschäftigte:** Alle am Monatsende im Betrieb tätigen Personen einschl. tätiger Inhaber und mithelfender Familienangehöriger (auch unbezahlt mithelfende Familienangehörige, soweit sie mindestens ein Drittel der üblichen Arbeitszeit im Betrieb tätig sind), aber ohne

Heimarbeiter. Einbezogen werden u.a. auch Erkrankte, Urlauber, Streikende und von der Aussperrung Betroffene, Saison- und Aushilfsarbeiter sowie Teilzeitbeschäftigte und Kurzarbeiter. Die Angestellten umfassen auch die kaufmännisch Auszubildenden (einschl. der Auszubildenden in den übrigen nicht-gewerblichen Ausbildungsberufen), die Arbeiter auch die gewerblich Auszubildenden.

**Arbeiter:** Alle zur Arbeiterrentenversicherung Pflichtigen (auch die infolge Überschreitens der Altersgrenze nicht mehr Pflichtigen), also Facharbeiter, angeleitete Arbeiter, Hilfsarbeiter, ferner Umschüler und gewerblich Auszubildende.

**Angestellte:** Alle zur Angestelltenversicherung Pflichtigen (auch die infolge Überschreitens der Versicherungspflichtgrenze oder Altersgrenze nicht mehr versicherungspflichtigen Angestellten), einschließlich der tätigen Inhaber und Mitinhaber sowie der kaufmännisch und technisch Auszubildenden.

**Geleistete Arbeiterstunden:** Alle von den Arbeitern (einschl. der gewerblich Auszubildenden) tatsächlich geleisteten (nicht bezahlten) Stunden, einschl. Über-, Nacht-, Sonntags- und Feiertagsstunden.

**Lohn- und Gehaltsumme:** Bruttosumme (Bar- und Sachbezüge ohne jeden Abzug) ohne Pflichtanteile des Arbeitgebers zur Sozialversicherung; Lohn- und Gehaltzuschläge (einschl. Gratifikationen usw.) sind einbezogen. Nicht erfaßt werden dagegen allgemeine soziale Aufwendungen sowie Vergütungen, die als Spesensersatz anzusehen sind.

**Umsatz:** Umsatz aus eigener Erzeugung (einschl. Umsatz aus dem Verkauf von Energie und Nebenerzeugnissen und Abfällen sowie Entgelte für industrielle Dienstleistungen wie Reparaturen, Installationen und Montagen), Umsatz aus Handelsware und sonstigen nichtindustriellen Tätigkeiten (z.B. Erlöse aus Vermietung und Verpachtung, aus Lizenzverträgen, Provisionseinnahmen und aus Veräußerungen von Patenten).

Der Umsatz beruht auf Rechnungswerten (Fakturenwerten) **ohne** in Rechnung gestellte Umsatz-(Mehrwert-)steuer. Im Umsatz enthalten sind Verbrauchsteuern und Kosten für Fracht, Verpackung und Porto, auch wenn diese gesondert berechnet werden. Außerordentliche und betriebsfremde Erträge aus dem Verkauf von Anlagegütern, aus der Verpachtung von Grundstücken, Zinsen, Dividenden u. dgl. sind nicht im Umsatz enthalten. Da es sich grundsätzlich um fakturierte Werte handelt, enthält der Umsatz auch nicht den Wert der Lieferungen, die innerhalb eines Unterneh-

mens von Werk zu Werk stattfinden. Bei der Aufgliederung nach Ländern kann es daher vorkommen, daß Erzeugnisse, die in einem Land produziert werden, im Umsatz eines anderen Landes enthalten sind. Der regional gegliederte Umsatz entspricht daher z.T. nicht der Produktion in den einzelnen Ländern.

**Umsatz aus Eigenerzeugung:** Die aus der eigenen Produktion stammenden und die in Lohnarbeit bei anderen Unternehmen hergestellten Lieferungen und Leistungen sowie die ausgeführten Reparaturen, Montagen, Lohnarbeiten und Lohnveredlungen.

**Inlandsumsatz:** Umsatz mit Empfängern im Bundesgebiet sowie Umsätze mit den im Bundesgebiet stationierten ausländischen Streitkräften.

**Auslandsumsatz:** Umsatz mit Abnehmern im Ausland und - soweit einwandfrei erkennbar - Umsatz mit deutschen Exporteuren.

**Auftragseingang:** Gesamtwert der eingegangenen und angenommenen Aufträge ohne Umsatzsteuer für ausgewählte Wirtschaftszweige, ohne die Wirtschaftshauptgruppen Bergbau sowie Nahrungs- und Genußmittelgewerbe. Abgrenzung nach fachlichen Betriebsteilen. Basiswert der Meßzahlen ist der Monatsdurchschnitt des Jahres 1985.

**Energieverbrauch:** Gesamtverbrauch für Fabrikation, Heizung, Strom-, Gas- und Dampferzeugung usw. ohne die zur Brikett- bzw. Kokerzeugung verwendete Einsatzkohle sowie ohne selbsterzeugten Strom aus Kohle und sonstigen Quellen. Umrechnung in Ton-

nen Steinkohleneinheiten (SKE) nach folgendem Schlüssel:

Steinkohle und Steinkohlenbriketts = 1,0;  
Steinkohlenkoks = 0,97; Rohbraunkohle = 0,27; Braunkohlenbriketts und -koks = 0,69; leichtes Heizöl = 1,46; schweres Heizöl = 1,4; 1 000 kWh Strom = 0,123; 1 000 m<sup>3</sup> Gas = 1,2.

Verbrauch von Orts-, Kokerei- und Ferngas, Erdgas und Erdölgas, umgerechnet auf einen Heizwert HO = 35 169,12 kJ/m<sup>3</sup>. Eine Kalorie entspricht 4,1868 Joule (J).

**Anmerkung:** Aufgrund von Spätkorrekturen im abgelaufenen Jahr können die Veränderungsdaten zu den Vorjahresmonaten gegenüber den bereits veröffentlichten Absolutwerten abweichen.

## SYPRO für den Bereich "Verarbeitendes Gewerbe" in der Gliederung nach Hauptgruppen, Wirtschaftsgruppen und -zweigen

### Grundstoff- und Produktionsgütergewerbe

- 22 Mineralölverarbeitung
- 25 Gewinnung und Verarbeitung von Steinen und Erden
- 27 Eisenschaffende Industrie
- 28 NE-Metallerzeugung, NE-Metallhalbzeugwerke
- 29 Gießerei
- 3011 Stabziehereien, Kaltwalzwerke
- 3015 Drahtziehereien (einschließlich Herstellung von Drahterzeugnissen)
- 3030 Mechanik
- 40 Chemische Industrie
- 53 Holzbearbeitung
- 59 Gummiverarbeitung

### Investitionsgüter produzierendes Gewerbe

- 3021 Herstellung von Gesenk- und leichten Freiformschmiedestücken, schweren Preß-, Zieh- und Stanzteilen
- 3025 Stahlverformung, Oberflächenveredlung, Härtung
- 31 Stahl- und Leichtmetallbau, Schienenfahrzeugbau
- 32 Maschinenbau
- 33 Straßenfahrzeugbau, Reparatur von Kraftfahrzeugen
- 36 Elektrotechnik
- 37 Feinmechanik, Optik, Herstellung von Uhren
- 38 Herstellung von Eisen-, Blech- und Metallwaren
- 50 Herstellung von Büromaschinen, Datenverarbeitungsgeräten und -einrichtungen

### Verbrauchsgüter produzierendes Gewerbe

- 39 Herstellung von Musikinstrumenten, Spielwaren, Schmuck, Füllhaltern; Verarbeitung von natürlichen Schnitz- und Formstoffen; Foto- und Filmfabrikation
- 51 Feinkeramik
- 52 Herstellung und Verarbeitung von Glas
- 54 Holzverarbeitung
- 56 Papier- und Pappeverarbeitung
- 57 Druckerei, Vervielfältigung
- 58 Herstellung von Kunststoffwaren
- 62 Lederverarbeitung
- 63 Textilgewerbe
- 64 Bekleidungsindustrie
- 65 Reparatur von Gebrauchsgütern (ohne elektrische Geräte für den Haushalt)

### Nahrungs- und Genußmittelgewerbe

- 68 Ernährungsgewerbe

**1. Auftragseingang  
(Meßzahlen MD 1985 = 100)**

Wirtschaftshauptgruppen Ausgewählte Wirtschaftszweige INSGESAMT		Monatsdurchschnitt Januar - August			Monatswerte			Veränderung in %	
		1989	1990	1991	1990	1991		August 1991 gegenüber August 1990	Jan.-Aug. 1991 gegenüber Jan.-Aug. 1990
					August	Juli	August		
<b>Grundstoff- und Produktionsgütergewerbe</b>	<b>Insges.</b>	<b>100,6</b>	<b>87,8</b>	<b>91,6</b>	<b>83,7</b>	<b>91,9</b>	<b>87,3</b>	<b>+ 4,3</b>	<b>+ 4,3</b>
	<b>Inland</b>	<b>105,9</b>	<b>89,5</b>	<b>96,7</b>	<b>91,1</b>	<b>99,4</b>	<b>93,9</b>	<b>+ 3,1</b>	<b>+ 8,0</b>
	<b>Ausland</b>	<b>93,9</b>	<b>85,6</b>	<b>85,2</b>	<b>74,3</b>	<b>82,4</b>	<b>78,8</b>	<b>+ 6,1</b>	<b>- 0,5</b>
darunter:									
Eisenschaffende Industrie	Insges.	97,6	78,2	80,8	73,3	81,9	80,6	+ 10,0	+ 3,3
	Ausland	88,6	78,4	79,0	68,4	76,1	76,1	+ 11,3	+ 0,8
Ziehereien und Kaltwalzwerke	Insges.	107,3	103,0	109,2	82,1	102,7	85,8	+ 4,5	+ 6,0
	Ausland	97,9	98,0	91,9	64,9	90,6	65,1	+ 0,3	- 6,2
Chemische Industrie	Insges.	85,1	79,9	93,3	76,1	101,0	82,8	+ 8,8	+ 16,8
	Ausland	59,7	53,0	49,2	39,2	42,6	39,1	- 0,3	- 7,2
Gummiverarbeitung	Insges.	105,2	108,2	114,6	100,7	114,9	110,6	+ 9,8	+ 5,9
	Ausland	116,6	115,4	123,9	102,2	119,7	120,3	+ 17,7	+ 7,4
<b>Investitionsgüter produzierendes Gewerbe</b>	<b>Insges.</b>	<b>134,5</b>	<b>140,4</b>	<b>159,9</b>	<b>130,9</b>	<b>151,2</b>	<b>127,6</b>	<b>- 2,5</b>	<b>+ 13,9</b>
	<b>Inland</b>	<b>146,3</b>	<b>162,1</b>	<b>196,6</b>	<b>151,3</b>	<b>180,0</b>	<b>161,5</b>	<b>+ 6,7</b>	<b>+ 21,3</b>
	<b>Ausland</b>	<b>121,1</b>	<b>115,7</b>	<b>117,9</b>	<b>107,6</b>	<b>118,3</b>	<b>89,0</b>	<b>- 17,3</b>	<b>+ 1,9</b>
darunter:									
Stahl- und Leichtmetallbau	Insges.	111,5	120,7	156,1	144,2	143,8	155,8	+ 8,0	+ 29,3
	Ausland	160,9	136,3	233,2	81,5	181,6	381,1	+ 367,6	+ 71,1
Maschinenbau	Insges.	148,7	158,9	149,8	131,7	169,2	130,2	- 1,1	- 5,7
	Ausland	138,1	126,4	109,0	75,1	148,5	97,3	+ 29,6	- 13,8
Straßenfahrzeugbau	Insges.	136,0	133,3	174,0	128,3	149,9	113,5	- 11,5	+ 30,5
	Ausland	117,8	114,0	118,5	118,3	108,4	81,4	- 31,2	+ 3,9
Elektrotechnik	Insges.	131,8	144,6	174,1	135,8	151,6	150,6	+ 10,9	+ 20,4
	Ausland	84,7	89,6	123,1	92,2	138,2	69,3	- 24,8	+ 37,4
Feinmechanik, Optik, H.v. Uhren	Insges.	128,7	173,5	273,2	219,0	193,6	274,6	+ 25,4	+ 57,5
	Ausland	108,9	153,8	360,7	143,7	361,1	337,8	+ 135,1	+ 134,5
Herstellung von EBM-Waren	Insges.	130,1	144,0	152,5	132,4	155,9	161,6	+ 22,1	+ 5,9
	Ausland	146,6	143,3	103,0	99,3	113,9	100,8	+ 1,5	- 28,1
<b>Verbrauchsgüter produzierendes Gewerbe</b>	<b>Insges.</b>	<b>125,3</b>	<b>131,3</b>	<b>141,3</b>	<b>121,6</b>	<b>137,4</b>	<b>136,6</b>	<b>+ 12,3</b>	<b>+ 7,6</b>
	<b>Inland</b>	<b>124,2</b>	<b>130,6</b>	<b>146,4</b>	<b>125,4</b>	<b>143,0</b>	<b>145,3</b>	<b>+ 15,9</b>	<b>+ 12,1</b>
	<b>Ausland</b>	<b>127,4</b>	<b>132,7</b>	<b>131,1</b>	<b>113,9</b>	<b>126,4</b>	<b>119,2</b>	<b>+ 4,7</b>	<b>- 1,2</b>
darunter:									
Holzverarbeitung	Insges.	92,7	117,6	133,6	98,9	153,9	108,8	+ 10,0	+ 13,6
	Ausland	89,1	130,7	144,0	106,1	170,3	81,0	- 23,7	+ 10,2
Druckerei, Vervielfältigung	Insges.	125,0	135,3	138,0	134,7	149,0	145,0	+ 7,6	+ 2,0
	Ausland	144,1	153,4	154,9	159,4	188,6	182,4	+ 14,4	+ 1,0
Herstellung von Kunststoffwaren	Insges.	182,7	189,4	201,8	187,2	194,7	190,2	+ 1,6	+ 6,5
	Ausland	166,8	172,2	161,5	157,2	159,0	147,0	- 6,5	- 6,2
Bekleidungs-gewerbe	Insges.	89,4	96,9	87,0	137,9	65,0	127,8	- 7,3	- 10,2
	Ausland	114,8	185,1	169,4	361,7	104,1	341,2	- 5,7	- 8,5
<b>Verarbeitendes Gewerbe (ohne Nahrungs- und Genußmittelgewerbe)</b>	<b>Insges.</b>	<b>120,3</b>	<b>118,8</b>	<b>131,3</b>	<b>111,4</b>	<b>126,6</b>	<b>112,5</b>	<b>+ 1,0</b>	<b>+ 10,5</b>
	<b>Inland</b>	<b>127,9</b>	<b>129,9</b>	<b>151,6</b>	<b>124,6</b>	<b>144,0</b>	<b>132,9</b>	<b>+ 6,7</b>	<b>+ 16,7</b>
	<b>Ausland</b>	<b>110,9</b>	<b>105,0</b>	<b>106,0</b>	<b>95,0</b>	<b>104,8</b>	<b>87,0</b>	<b>- 8,4</b>	<b>+ 1,0</b>

**2. Betriebe, Beschäftigung und Umsatz nach Kreisen im August 1991**

Kreise	Betriebe	Beschäftigte	Geleistete Arbeiter- stunden	Bruttosumme der		Gesamt- umsatz <sup>1)</sup>	Umsatz aus eigener Erzeugung <sup>1)</sup>
				Löhne	Gehälter		
	Anzahl		1 000	1 000 DM			
Stadtverband Saarbrücken	220	52 592	4 841	141 453	75 109	772 878	705 764
Landkreis Merzig-Wadern	46	10 853	1 083	28 157	11 475	129 602	125 463
Landkreis Neunkirchen	73	13 329	1 289	35 394	14 534	228 666	197 526
Landkreis Saarlouis	126	30 347	3 206	93 249	30 347	838 080	819 235
Saarpfalz-Kreis	113	24 799	2 505	76 004	29 827	415 262	382 807
Landkreis St. Wendel	51	7 122	721	17 667	6 609	92 772	89 099
<b>Saarländ</b>	<b>629</b>	<b>139 042</b>	<b>13 645</b>	<b>391 924</b>	<b>167 901</b>	<b>2 477 260</b>	<b>2 319 894</b>

1) Ab 1989 wird der Umsatz des Bergbaus ohne Kokskohlenbeihilfe nachgewiesen.

### 3. Betriebe, Beschäftigung, Umsatz, Auftragseingang und Energieverbrauch

Jahr Monat	Bergbau und Verarbeitendes Gewerbe insgesamt								
	Betriebe	Beschäftigte	Geleistete Arbeiter- stunden	Bruttolohn- u. -gehalt- summe	Umsatz aus eigener Erzeugung <sup>1)</sup>		Auftragsseingang <sup>2)</sup>		Energie- verbrauch <sup>3)</sup>
					insgesamt	darunter Ausland	insgesamt	darunter Ausland	
	Anzahl		1 000	1 000 DM			MD 1985 = 100		t SKE
1985	586	139 800	177 099	5 744 207	25 269 615	8 857 116	100,0	100,0	6 497 660
1986	583	139 325	174 237	5 901 463	25 304 742	8 259 846	102,2	97,2	5 906 857
1987	589	135 522	169 053	5 919 650	24 976 998	8 071 644	99,1	95,1	5 553 011
1988	587	134 245	167 255	6 076 712	26 952 375	9 111 791	112,0	109,8	5 626 707
1989	605	135 981	169 336	6 396 689	28 583 907	9 959 504	118,6	110,7	5 789 536
1990	610	139 482	170 089	6 836 934	28 432 107	9 312 777	121,3	105,6	5 618 372
Januar	613	137 460	15 045	529 818	2 521 634	805 556	121,8	111,4	
Februar	611	138 022	13 762	481 834	2 411 494	811 044	124,8	109,9	
März	610	138 333	15 405	516 806	2 611 131	885 252	129,0	118,5	1 546 700
April	610	138 327	13 781	509 261	2 282 547	782 101	119,3	106,6	
Mai	609	138 820	14 768	588 171	2 461 294	875 882	124,4	110,5	
Juni	609	139 110	13 777	584 908	2 372 213	752 340	115,7	104,2	1 326 380
Juli	609	140 701	13 124	571 378	2 029 151	613 369	104,3	84,0	
August	609	141 756	14 201	558 826	2 138 784	728 484	111,4	95,0	
September	607	140 606	14 316	535 487	2 258 261	738 444	112,7	80,6	1 326 209
Oktober	610	140 720	15 462	650 719	2 540 019	803 984	150,7	132,5	
November	610	140 443	14 543	662 021	2 600 317	849 203	127,6	105,2	
Dezember	610	139 480	11 909	647 705	2 205 262	667 118	113,4	108,9	1 419 083
1991									
Januar	633	139 848	15 057	558 891	2 625 925	799 287	146,8	130,0	
Februar	630	139 984	13 789	514 580	2 497 649	706 973	143,7	129,1	
März	628	138 875	14 178	530 989	2 526 730	701 060	145,5	112,6	1 589 074
April	627	138 785	14 683	537 564	2 690 172	800 789	137,0	106,8	
Mai	625	138 166	13 591	624 354	2 509 752	745 180	120,5	89,6	
Juni	627	138 080	13 522	622 156	2 450 134	785 055	117,8	87,9	1 402 958
Juli	629	138 564	12 516	594 012	2 114 139	598 435	126,6	104,8	
August	629	139 042	13 645	559 825	2 319 894	739 559	112,5	87,0	
September									
Oktober									
November									
Dezember									

Jahr Monat	Bergbau			Grundstoff- und Produktionsgütergewerbe			Investitionsgüter produzierendes Gewerbe			Verbrauchsgüter prod. Gew., Nahrungs- u. Genußmittelgew.		
	Beschäftigte	Geleistete Arbeiter- stunden	Umsatz aus eigener Erzeugung	Beschäftigte	Geleistete Arbeiter- stunden	Umsatz aus eigener Erzeugung	Beschäftigte	Geleistete Arbeiter- stunden	Umsatz aus eigener Erzeugung	Beschäftigte	Geleistete Arbeiter- stunden	Umsatz aus eigener Erzeugung
	Anzahl	1 000	1 000 DM	Anzahl	1 000	1 000 DM	Anzahl	1 000	1 000 DM	Anzahl	1 000	1 000 DM
	1985	24 689	30 182	3 848 723	35 953	46 686	8 019 308	55 720	72 700	10 293 641	23 438	27 531
1986	24 521	30 233	3 760 692	34 105	42 517	7 197 797	58 208	75 185	11 205 180	22 491	26 302	3 141 073
1987	23 815	28 209	3 547 413	31 103	39 657	6 600 157	58 694	75 187	11 706 712	21 910	26 000	3 122 716
1988	22 577	25 519	3 656 580	30 666	40 336	7 052 031	59 354	75 784	12 938 285	21 648	25 616	3 305 479
1989	21 416	23 939	3 169 734	31 756	41 697	7 807 926	61 171	78 461	14 149 299	21 638	25 239	3 456 948
1990	20 369	23 120	3 200 513	32 313	40 180	6 947 386	63 999	80 817	14 659 849	22 801	25 972	3 624 359
Januar	20 897	2 217	304 154	32 088	3 562	679 968	62 252	7 090	1 242 078	21 800	2 166	298 121
Februar	20 879	1 915	305 412	32 217	3 347	584 238	62 626	6 456	1 252 689	22 300	2 044	268 855
März	20 654	2 192	328 309	32 672	3 663	658 540	62 949	7 323	1 316 759	22 058	2 227	307 523
April	20 516	1 873	224 714	32 544	3 384	573 782	63 157	6 450	1 199 815	22 110	2 074	284 236
Mai	20 480	2 051	222 845	32 613	3 589	617 649	63 312	6 970	1 313 945	22 415	2 158	306 855
Juni	20 273	1 836	315 691	32 500	3 315	578 527	63 818	6 497	1 193 647	22 519	2 129	284 348
Juli	20 256	1 929	220 966	32 771	3 188	527 667	64 859	6 026	991 780	22 815	1 981	288 738
August	20 389	1 928	237 921	32 672	3 242	526 628	65 265	6 785	1 059 745	23 430	2 246	314 490
September	20 094	1 856	221 441	31 988	3 316	569 898	65 016	6 909	1 151 959	23 508	2 235	314 963
Oktober	20 097	2 024	302 300	31 936	3 470	609 029	65 126	7 544	1 286 056	23 561	2 424	342 634
November	20 065	1 879	267 336	31 919	3 305	577 134	65 055	7 074	1 424 494	23 404	2 285	331 353
Dezember	19 829	1 421	249 424	31 830	2 800	444 333	64 547	5 698	1 224 258	23 272	1 990	287 247
1991												
Januar	19 790	2 078	319 155	31 804	3 437	560 464	64 984	7 189	1 406 826	23 270	2 353	339 480
Februar	19 769	1 806	301 857	31 756	3 257	549 800	65 072	6 542	1 346 823	23 387	2 184	299 169
März	19 569	1 878	289 948	31 701	3 328	584 349	64 867	6 794	1 327 100	22 711	2 178	325 333
April	19 576	1 948	286 761	31 580	3 498	609 788	64 487	7 026	1 456 140	22 742	2 211	337 483
Mai	19 530	1 821	261 189	31 566	3 207	559 770	64 273	6 460	1 359 845	22 797	2 103	328 948
Juni	19 313	1 822	231 835	31 483	3 179	579 000	64 472	6 458	1 327 498	22 812	2 063	311 801
Juli	19 306	1 838	218 561	31 536	2 923	543 088	64 493	5 687	1 014 620	23 229	2 068	337 870
August	19 453	1 777	227 363	31 599	3 151	547 381	64 623	6 508	1 207 733	23 367	2 209	337 417
September												
Oktober												
November												
Dezember												

1) Ab 1989 wird der Umsatz des Bergbaus ohne Koksbeihilfe nachgewiesen. 2) Nur Verarbeitendes Gewerbe (ohne Nahrungs- und Genußmittelgewerbe). 3) Ab 1985 wird der Energieverbrauch als Vierteljahreswert veröffentlicht.

4. Betriebe, Beschäftigung und Umsatz nach hauptbeteiligten Wirtschaftszweigen im August 1991

Nr. der Systematik	Wirtschaftsgruppe, Wirtschaftszweig	Betriebe	Beschäftigte			Geleist. Arb.-stunden	Brutto-lohn-summe	Brutto-gehalt-summe	Gesamtumsatz		Umsatz aus Eigenerzeugung	
			Arbeiter	Ange-stellte	ins-gesamt				insgesamt	darunter Ausland	insgesamt	darunter Ausland
			Anzahl						1 000	1 000 DM		
21	Bergbau	18	15 408	4 045	19 453	1 777	61 367	28 088	230 736	3 195	227 363	3 195
22	Mineralölverarbeitung	1										
25	Gew. u. Verarb. v. Steinen u. Erden	52	1 051	373	1 424	162	3 777	1 814	27 151	806	24 947	791
27	Eisenschaffende Industrie	6	13 180	3 277	16 457	1 660	47 238	16 155	312 680	145 202	312 621	145 202
28	NE-Metallerzeugung, NE-Metallhalbzeugwerke	1										
29	Gießerei	10	3 448	675	4 123	409	12 553	3 890	65 347	18 094	52 181	14 183
3011	Stabziehereien, Kaltwalzwerke	3	401	122	523	61	1 722	892	14 720	1 584	10 508	1 584
3015	Drahtziehereien (einschl. H.v. Drahterzeugnissen)	7	1 630	310	1 940	202	6 488	1 616	29 151	10 423	29 151	10 423
3021	H.v. Gesenk- u.l. Freiformschmiedest., schw. Preßl.	6										
3025	Stahlverformg., Oberflächenveredlg., Härtung	14	2 332	516	2 848	309	8 171	2 720	41 340	4 159	41 340	4 159
3030	Mechanik	7	147	30	177	17	356	113	1 297		1 290	
31	Stahl- u. Leichtmetallbau, Schienenfahrzeugbau	50	5 586	1 679	7 265	817	23 408	10 937	83 383	13 277	72 092	11 271
32	Maschinenbau	103	10 802	4 633	15 435	1 427	41 732	24 974	186 221	50 349	176 351	48 277
33	Straßenfahrzeugbau, Rep. v. Kfz usw.	53	18 141	3 120	21 261	2 200	74 033	17 816	700 980	368 649	655 537	364 776
36	Elektrotechnik, Rep. v. Haushaltsgeräten	45	6 655	2 382	9 037	844	21 353	13 259	139 468	16 914	134 058	16 480
37	Feinmechanik, Optik, H.v. Uhren	13	1 107	493	1 600	156	3 367	2 271	22 075	2 428	18 528	1 856
38	H.v. EBM-Waren	26	3 952	845	4 797	512	14 367	4 228	78 080	6 689	77 449	6 689
390	H.v. Musikinstrum., Spielwaren, Füllhaltem usw.	3	271	88	359	38	536	292	3 270	796	3 270	796
40	Chemische Industrie	18	791	630	1 421	112	2 687	3 340	35 332	3 432	31 894	2 954
50	H.v. Büromaschinen, ADV-Geräten u. Einr.	1										
51	Feinkeramik	2										
52	H.u. Verarb. v. Glas	5	192	73	265	25	652	298	7 904	1 948	4 158	537
53	Holzbearbeitung	11	746	169	915	100	2 895	930	15 892	3 844	15 229	3 806
54	Holzverarbeitung	25	886	300	1 186	108	2 645	1 299	13 690	947	13 068	924
56	Papier- u. Pappeverarbeitung	4	179	42	221	25	453	213	2 678	535	2 677	535
57	Druckerei, Vervielfältigung	22	1 515	1 232	2 747	200	5 457	5 896	33 325	7 570	33 252	7 570
58	H.v. Kunststoffwaren	16	1 642	417	2 059	219	5 032	2 418	44 665	14 496	43 310	14 139
59	Gummiverarbeitung	5	3 493	986	4 479	415	12 369	4 939	65 894	35 936	65 351	35 719
62	Lederverarbeitung	3	108	33	141	11	171	74	801	52	614	52
63	Textilgewerbe	2										
64	Bekleidungs-gewerbe	34	2 023	447	2 470	233	3 869	1 487	14 383	3 350	12 614	2 849
65	Rep. v. Gebrauchsgütern (oh. elektrische Geräte)	1										
68	Ernährungsgewerbe	62	5 560	3 036	8 596	819	15 646	9 798	190 480	12 875	152 482	12 419
	Bergbau	18	15 408	4 045	19 453	1 777	61 367	28 088	230 736	3 195	227 363	3 195
	Grundstoff- und Produktionsgütergewerbe	121	24 980	6 619	31 599	3 151	90 391	33 961	576 816	220 929	547 381	214 804
	Investitionsgüter produzierendes Gewerbe	311	50 476	14 147	64 623	6 508	193 596	78 669	1 284 895	469 328	1 207 733	460 280
	Verbrauchsgüter produzierendes Gewerbe	117	10 853	3 918	14 771	1 390	30 924	17 385	194 333	51 813	184 935	48 861
	Nahrungs- und Genußmittelgewerbe	62	5 560	3 036	8 596	819	15 646	9 798	190 480	12 875	152 482	12 419
	Bergbau und Verarbeitendes Gewerbe insgesamt	629	107 277	31 765	139 042	13 645	391 924	167 901	2 477 260	758 140	2 319 894	739 559

5. Beschäftigung und Umsatz nach hauptbeteiligten Wirtschaftszweigen im August 1991  
Veränderung gegenüber dem gleichen Vorjahresmonat in Prozent

Nr. der Systematik	Wirtschaftsgruppe, Wirtschaftszweig	Beschäftigte			Umsatz aus eigener Erzeugung			Geleist. Arb.-stunden	Brutto-lohn-summe	Brutto-gehalt-summe	Brutto-lohn- u. -gehalt-summe
		Ange-stellte	Arbeiter	ins-gesamt	Inland	Ausland	ins-gesamt				
21	Bergbau	-3,32	-4,92	-4,59	-5,16	105,86	-4,44	-7,83	-4,37	-0,07	-3,06
22	Mineralölverarbeitung										
25	Gew. u. Verarb. v. Steinen u. Erden	2,47	5,10	4,40	8,02	-40,03	5,35	-6,36	8,69	4,25	7,19
27	Eisenschaffende Industrie	-2,12	-4,21	-3,80	-6,00	31,39	8,32	-2,52	-0,30	6,60	1,37
28	NE-Metallerzeugung, NE-Metallhalbzeugwerke										
29	Gießerei	0,45	-6,76	-5,65	9,44	-16,47	0,93	2,25	-15,88	-0,49	-12,69
3011	Stabziehereien, Kaltwalzwerke	-15,28	-32,03	-28,75	-27,59	-74,10	-43,01	-20,78	-11,96	28,16	-1,43
3015	Drahtziehereien (einschl. H.v. Drahterzeugnissen)	-2,52	-7,28	-6,55	-9,59	-18,29	-12,91	-2,88	-4,38	-0,98	-3,72
3021	H.v. Gesenk- u.l. Freiformschmiedest., schw. Preßl.										
3025	Stahlverformg., Oberflächenveredlg., Härtung	-8,67	-4,50	-5,29	3,51	-9,92	1,98	-7,76	-3,44	5,02	-1,47
3030	Mechanik	36,36	53,13	50,00	55,80		55,80	30,77	69,52	37,80	60,62
31	Stahl- u. Leichtmetallbau, Schienenfahrzeugbau	0,90	-7,26	-5,49	-15,83	-41,64	-21,27	-15,25	-12,19	17,16	-4,58
32	Maschinenbau	6,70	-2,06	0,42	-6,51	-20,74	-10,89	-7,22	0,67	12,80	4,89
33	Straßenfahrzeugbau, Rep. v. Kfz usw.	-0,51	0,18	0,08	121,53	2,01	34,11	-0,63	-2,13	-8,01	-3,32
36	Elektrotechnik, Rep. v. Haushaltsgeräten	-4,57	-3,26	-3,61	3,56	2,46	3,43	1,32	6,93	4,92	6,15
37	Feinmechanik, Optik, H.v. Uhren	71,78	30,70	41,09	25,07	168,21	32,14	9,86	40,53	68,10	50,44
38	H.v. EBM-Waren	6,96	-2,90	-1,30	32,64	-26,03	24,14	3,23	2,48	11,41	4,39
390	H.v. Musikinstrum., Spielwaren, Füllhaltem usw.	1,15	-3,21	-2,18		4,46	1,05		0,37	1,74	0,85
40	Chemische Industrie	5,00	8,80	7,08	12,25	11,43	12,17	3,70	21,53	15,73	18,20
50	H.v. Büromaschinen, ADV-Geräten u. Einr.										
51	Feinkeramik										
52	H.u. Verarb. v. Glas	-1,35	0,52		10,06	-20,21	4,95	-3,85	8,85	4,20	7,34
53	Holzbearbeitung	-10,11	8,43	4,45	-10,99	-8,58	-10,40	-0,99	5,66	5,44	5,58
54	Holzverarbeitung	6,01	9,93	8,91	19,37	-38,89	11,83	0,93	7,35	7,27	7,32
56	Papier- u. Pappeverarbeitung	-4,55	4,68	2,79	-5,47	20,77	-1,25	8,70	5,10	1,91	4,23
57	Druckerei, Vervielfältigung	2,84	0,93	1,78	5,50	8,14	6,09	-6,10	1,85	-3,04	-0,76
58	H.v. Kunststoffwaren	-25,00	-2,38	-8,00	14,87	-8,30	6,12	-6,81	3,69	-7,36	-0,16
59	Gummiverarbeitung	1,86	-2,48	-1,56	1,72	18,33	10,17	-6,74	0,32	4,80	1,55
62	Lederverarbeitung	3,13	-2,70	-1,40	-0,88	26,83	0,82	10,00	7,55	-7,50	2,09
63	Textilgewerbe										
64	Bekleidungs-gewerbe		-1,03	-0,84	-6,03	19,25	-1,31	4,95	-1,75	10,80	1,38
65	Rep. v. Gebrauchsgütern (oh. elektrische Geräte)										
68	Ernährungsgewerbe	0,10	-0,57	-0,34	5,53	-12,71	3,76	-2,15	5,23	7,56	6,10
	Bergbau	-3,32	-4,92	-4,59	-5,16	105,86	-4,44	-7,83	-4,37	-0,07	-3,06
	Grundstoff- und Produktionsgütergewerbe	-0,78	-3,93	-3,28	-2,71	16,24	3,94	-2,81	-2,10	6,27	0,05
	Investitionsgüter produzierendes Gewerbe	2,78	-1,99	-0,98	28,29	-3,53	13,96	-4,08	-1,60	7,05	0,76
	Verbrauchsgüter produzierendes Gewerbe	-2,07	0,45	-0,23	16,53	-3,75	10,38	-1,35	1,41	-1,02	0,51
	Nahrungs- und Genußmittelgewerbe	0,10	-0,57	-0,34	5,53	-12,71	3,76	-2,15	5,23	7,56	6,10
	Bergbau und Verarbeitendes Gewerbe insgesamt	0,35	-2,57	-1,91	12,06	1,52	8,47	-3,92	-1,68	4,79	0,18



**6. Beschäftigung und Umsatz nach hauptbeteiligten Wirtschaftszweigen Januar bis August 1991**  
Veränderung gegenüber den Vorjahresmonaten in Prozent

Nr. der Systematik	Wirtschaftsgruppe, Wirtschaftszweig	Beschäftigte			Umsatz aus eigener Erzeugung			Geleist. Arb.-stunden	Brutto-lohn-summe	Brutto-gehalt-summe	Brutto-lohn- u. -gehalt-summe
		Ange-stellte	Arbeiter	insge-samt	Inland	Ausland	insge-samt				
21	Bergbau	-3,43	-5,25	-4,87	1,11	-62,92	-1,08	-6,10	0,49	-0,14	0,29
22	Mineralölverarbeitung	-	-	-	-	-	-	-	-	-	-
25	Gew. u. Verarb. v. Steinen u. Erden	1,50	6,52	5,12	7,32	-6,05	6,30	2,79	11,99	0,53	7,76
27	Eisenschaffende Industrie	-1,25	-2,40	-2,17	-14,33	2,98	-7,67	-3,94	-0,84	4,28	0,43
28	NE-Metallerzeugung, NE-Metallhalbzeugwerke	-	-	-	-	-	-	-	-	-	-
29	Gießerei	2,21	-7,01	-5,64	5,47	-17,21	-2,85	-10,03	-4,26	5,43	-2,08
3011	Stabziehereien, Kaltwalzwerke	-42,31	-48,58	-47,33	-30,47	-61,24	-40,01	-40,43	-39,03	-28,99	-36,35
3015	Drahtziehereien (einschl. H.v. Drahterzeugnissen)	-0,16	-5,00	-4,27	-1,49	-12,10	-6,16	-7,65	-1,40	5,65	-0,04
3021	H.v. Gesenk- u.l. Freiformschmiedest., schw. Preßf.	-	-	-	-	-	-	-	-	-	-
3025	Stahlverformg., Oberflächenveredlg., Härtung	-4,20	-4,63	-4,55	-6,26	-6,21	-6,25	-6,44	-0,85	7,43	1,14
3030	Mechanik	39,01	50,88	48,67	35,88	-	39,32	52,88	79,22	80,97	79,79
31	Stahl- u. Leichtmetallbau, Schienenfahrzeugbau	3,66	-3,95	-2,28	-2,88	27,67	2,46	-7,13	-1,53	7,93	1,24
32	Maschinenbau	9,00	2,50	4,36	5,30	-9,20	1,36	-0,61	7,11	16,05	10,33
33	Straßenfahrzeugbau, Rep. v. Kfz usw.	0,71	1,17	1,10	47,08	-9,75	13,28	-2,72	6,55	3,73	5,98
36	Elektrotechnik, Rep. v. Haushaltsgeräten	-3,28	-0,55	-1,28	7,55	22,56	9,51	-0,62	7,73	8,92	8,19
37	Feinmechanik, Optik, H.v. Uhren	68,77	36,72	44,94	52,69	127,22	57,90	23,33	34,94	67,33	46,72
38	H.v. EBM-Waren	16,86	5,65	7,44	15,63	-23,06	9,29	8,12	14,12	25,04	16,59
390	H.v. Musikinstrum., Spielwaren, Füllhaltern usw.	-1,12	-5,60	-4,49	4,81	-3,14	2,99	-3,99	1,18	0,95	1,09
40	Chemische Industrie	4,01	9,32	6,88	17,29	-8,68	14,05	6,97	20,05	10,29	14,36
50	H.v. Büromaschinen, ADV-Geräten u. Einr.	-	-	-	-	-	-	-	-	-	-
51	Feinkeramik	-	-	-	-	-	-	-	-	-	-
52	H.u. Verarb. v. Glas	-7,70	-3,55	-4,74	-3,80	-13,77	-5,92	-4,02	7,12	-8,27	1,59
53	Holzbearbeitung	-6,37	8,62	5,26	10,49	6,38	9,40	0,50	8,65	8,50	8,61
54	Holzverarbeitung	4,38	16,46	13,22	13,97	10,18	13,37	7,67	17,91	10,55	15,37
56	Papier- u. Pappeverarbeitung	-3,65	8,11	5,70	12,64	6,94	11,24	6,22	13,99	2,50	9,91
57	Druckerei, Vervielfältigung	5,57	2,43	3,82	6,02	3,58	5,52	0,98	7,29	3,62	5,30
58	H.v. Kunststoffwaren	-25,09	-0,73	-6,90	20,51	-6,40	9,39	-0,72	10,02	-7,05	3,86
59	Gummiverarbeitung	2,86	0,66	1,12	7,25	4,74	5,89	-0,75	3,91	4,31	4,02
62	Lederverarbeitung	1,16	8,61	6,94	-0,52	61,48	2,70	7,89	13,94	-0,67	9,13
63	Textilgewerbe	-	-	-	-	-	-	-	-	-	-
64	Bekleidungs-gewerbe	-1,66	-2,45	-2,31	-0,31	-16,14	-4,49	-2,52	5,13	11,40	6,80
65	Rep. v. Gebrauchsgütern (oh. elektrische Geräte)	-	-	-	-	-	-	-	-	-	-
68	Ernährungsgewerbe	2,51	9,19	6,67	17,15	-5,95	15,27	6,26	14,69	7,87	11,86
	Bergbau	-3,43	-5,25	-4,87	1,11	-62,92	-1,08	-6,10	0,49	-0,14	0,29
	Grundstoff- und Produktionsgüter-gewerbe	-1,01	-3,17	-2,73	-6,01	-1,96	-4,51	-4,80	-0,60	4,03	0,63
	Investitionsgüter produzierendes Gewerbe	4,94	0,93	1,78	20,17	-7,09	9,12	-1,72	6,07	11,32	7,55
	Verbrauchsgüter produzierendes Gewerbe	-1,52	0,94	0,28	15,21	-3,72	8,91	-0,07	6,55	1,38	4,59
	Nahrungs- und Genussmittel-gewerbe	2,51	9,19	6,67	17,15	-5,95	15,27	6,26	14,69	7,87	11,86
	Bergbau und Verarbeitendes Gewerbe insgesamt	1,49	-0,62	-0,14	10,21	-6,04	4,81	-2,51	3,86	6,48	4,64

**7. Kohle-, Heizöl-, Gas- und Stromverbrauch nach hauptbeteiligten Wirtschaftszweigen im 2. Quartal 1991**

Nr. der Systematik	Wirtschaftsgruppe, Wirtschaftszweig	Enegie-verbrauch insgesamt	Kohle-verbrauch	Heizölverbrauch		Gasverbrauch		Stromverbrauch	
		t SKE	t	t	t SKE	1 000 m³	t SKE	1 000 kWh	t SKE
21	Bergbau	517 732	575 461	1 997	2 811	50 469	60 563	380 824	46 841
22	Mineralölverarbeitung	-	-	-	-	-	-	-	-
25	Gew. u. Verarb. v. Steinen u. Erden	5 616	-	1 367	1 978	2 144	2 572	8 653	1 066
27	Eisenschaffende Industrie	682 796	528 384	4 455	6 237	91 983	110 380	362 504	44 588
28	NE-Metallerzeugung, NE-Metallhalbzeugwerke	-	-	-	-	-	-	-	-
29	Gießerei	53 267	38 108	2 103	2 952	3 970	4 764	60 513	7 443
3011	Stabziehereien, Kaltwalzwerke	1 260	-	98	143	565	678	3 563	439
3015	Drahtziehereien (einschl. H.v. Drahterzeugnissen)	7 516	-	105	154	3 060	3 672	29 994	3 690
3021	H.v. Gesenk- u.l. Freiformschmiedest., schw. Preßf.	-	-	-	-	-	-	-	-
3025	Stahlverformg., Oberflächenveredlg., Härtung	6 156	-	815	1 190	2 998	3 597	11 133	1 369
3030	Mechanik	26	-	7	10	-	-	135	16
31	Stahl- u. Leichtmetallbau, Schienenfahrzeugbau	1 965	1	397	579	605	725	5 364	660
32	Maschinenbau	6 879	-	861	1 257	1 833	2 198	27 835	3 424
33	Straßenfahrzeugbau, Rep. v. Kfz usw.	14 812	-	604	881	3 592	4 312	78 737	9 684
36	Elektrotechnik, Rep. v. Haushaltsgeräten	2 858	-	225	328	569	683	15 014	1 847
37	Feinmechanik, Optik, H.v. Uhren	2 542	-	26	38	1 560	1 871	5 141	633
38	H.v. EBM-Waren	5 005	-	355	533	1 724	2 068	19 547	2 404
390	H.v. Musikinstrum., Spielwaren, Füllhaltern usw.	86	-	32	44	-	-	339	42
40	Chemische Industrie	13 537	-	1 316	1 922	880	1 056	85 839	10 559
50	H.v. Büromaschinen, ADV-Geräten u. Einr.	-	-	-	-	-	-	-	-
51	Feinkeramik	-	-	-	-	-	-	-	-
52	H.u. Verarb. v. Glas	1 331	-	840	1 176	28	34	987	121
53	Holzbearbeitung	9 807	2 228	835	1 187	4 028	4 833	20 960	2 578
54	Holzverarbeitung	223	-	39	57	3	4	1 322	162
56	Papier- u. Pappeverarbeitung	146	-	57	84	3	4	469	58
57	Druckerei, Vervielfältigung	692	-	43	63	80	96	4 335	533
58	H.v. Kunststoffwaren	5 892	-	439	641	1 468	1 761	28 379	3 490
59	Gummiverarbeitung	15 123	-	1 294	1 820	8 788	10 545	33 459	4 116
62	Lederverarbeitung	46	-	28	40	-	-	40	6
63	Textilgewerbe	-	-	-	-	-	-	-	-
64	Bekleidungs-gewerbe	670	14	219	319	142	170	1 356	167
65	Rep. v. Gebrauchsgütern (oh. elektrische Geräte)	-	-	-	-	-	-	-	-
68	Ernährungsgewerbe	14 088	3 411	1 511	2 176	4 768	5 721	25 934	3 189
	Bergbau	517 732	575 461	1 997	2 811	50 469	60 563	380 824	46 841
	Grundstoff- und Produktionsgüter-gewerbe	789 140	568 720	11 638	16 488	115 486	138 582	605 823	74 520
	Investitionsgüter produzierendes Gewerbe	48 389	1	3 335	4 866	17 630	21 152	182 399	22 435
	Verbrauchsgüter produzierendes Gewerbe	33 609	14	1 973	2 810	19 334	23 201	68 575	8 435
	Nahrungs- und Genussmittel-gewerbe	14 088	3 411	1 511	2 176	4 768	5 721	25 934	3 189
	Bergbau und Verarbeitendes Gewerbe insgesamt	1 402 958	1 147 607	20 454	29 151	207 687	249 219	1 263 555	155 420

### 8. Betriebe, Beschäftigte und Umsatz nach beteiligten Wirtschaftszweigen im August 1991

Nr. der Systematik	Wirtschaftsgruppe, Wirtschaftszweig	Betriebe	Beschäftigte			Umsatz			
		Betriebs- teile	Arbeiter	Ange- stellte	insge- samt	Inland	Ausland	insgesamt	Export- quote
21	Bergbau	19	15 566	4 061	19 627	224 168	3 195	227 363	1,41
22	Mineralölverarbeitung	1							
25	Gew. u. Verarb. v. Steinen u. Erden	55	1 028	355	1 383	24 155	791	24 946	3,17
27	Eisenschaffende Industrie	9	13 198	3 279	16 477	167 393	146 110	313 503	46,61
28	NE-Metallerzeugung, NE-Metallhalbzeugwerke	1							
29	Gießerei	11	3 205	638	3 843	38 179	13 785	51 964	26,53
3011	Stabziehereien, Kaltwalzwerke	3	357	113	470	7 890	1 541	9 431	16,34
3015	Drahtziehereien (einschl. H.v. Drahterzeugnissen)	7	1 599	303	1 902	18 271	9 905	28 176	35,15
3021	H.v. Gesenk- u.l. Freiformschmiedest., schw. Preßf.	7	1 999	479	2 478	28 071	6 795	34 866	19,49
3025	Stahlverformg., Oberflächenveredlg., Härtung	15	2 254	508	2 762	35 627	4 179	39 806	10,50
3030	Mechanik	7	146	30	176	1 290	-	1 290	-
31	Stahl- u. Leichtmetallbau, Schienenfahrzeugbau	60	5 450	1 639	7 089	55 627	8 709	64 336	13,54
32	Maschinenbau	115	11 409	4 857	16 266	151 669	58 965	210 634	27,99
33	Straßenfahrzeugbau, Rep. v. Kfz usw.	54	17 354	2 656	20 010	271 791	356 171	627 962	56,72
36	Elektrotechnik, Rep. v. Haushaltsgeräten	53	6 574	2 334	8 908	117 125	16 540	133 665	12,37
37	Feinmechanik, Optik, H.v. Uhren	13	1 106	356	1 462	15 837	1 796	17 633	10,19
38	H.v. EBM-Waren	30	4 138	889	5 027	71 504	7 160	78 664	9,10
390	H.v. Musikinstrum., Spielwaren, Füllhaltern usw.	3	271	88	359	2 474	796	3 270	24,34
40	Chemische Industrie	21	856	642	1 498	28 951	3 035	31 986	9,49
50	H.v. Büromaschinen, ADV-Geräten u. Einr.	3	93	39	132	133	16	149	10,74
51	Feinkeramik	5							
52	H.u. Verarb. v. Glas	5	190	72	262	3 621	537	4 158	12,91
53	Holzbearbeitung	11	641	136	777	8 589	2 591	11 180	23,18
54	Holzverarbeitung	29	1 056	327	1 383	16 490	2 120	18 610	11,39
56	Papier- u. Pappeverarbeitung	5	169	82	251	2 143	1 783	3 926	45,42
57	Druckerei, Vervielfältigung	23	1 539	1 236	2 775	25 683	7 740	33 423	23,16
58	H.v. Kunststoffwaren	18	1 636	419	2 055	29 064	14 191	43 255	32,81
59	Gummiverarbeitung	5	3 492	986	4 478	29 632	35 719	65 351	54,66
62	Lederverarbeitung	3	86	21	107	415	17	432	3,94
63	Textilgewerbe	3							
64	Bekleidungsgewerbe	39	1 997	428	2 425	9 165	2 681	11 846	22,63
65	Rep. v. Gebrauchsgütern (oh. elektrische Geräte)	1							
68	Ernährungsgewerbe	66	5 457	2 970	8 427	140 061	12 419	152 480	8,14
	Bergbau	19	15 566	4 061	19 627	224 168	3 195	227 363	1,41
	Grundstoff- und Produktionsgütergewerbe	131	24 577	6 521	31 098	328 417	213 619	542 036	39,41
	Investitionsgüter produzierendes Gewerbe	350	50 377	13 757	64 134	747 384	460 331	1 207 715	38,12
	Verbrauchsgüter produzierendes Gewerbe	134	10 996	3 906	14 902	140 306	49 992	190 298	26,27
	Nahrungs- und Genussmittelgewerbe	66	5 457	2 970	8 427	140 061	12 419	152 480	8,14
	Bergbau und Verarbeitendes Gewerbe insgesamt	700	106 973	31 215	138 188	1 580 336	739 556	2 319 892	31,88

#### Abkürzungen

a.n.g.	= anderweitig nicht genannt
EBM	= Eisen, Blech, Metall
GJ	= Gigajoule
H.v.	= Herstellung von
J	= Joule
kJ	= Kilojoule
kWh	= Kilowattstunde
m <sup>3</sup>	= Kubikmeter
MD	= Monatsdurchschnitt
SKE	= Steinkohleeinheit (1 t SKE = 29,3076 GJ)
SYPRO	= Systematik des Produzierenden Gewerbes
t	= Tonne

#### Zeichenerklärung

0	= mehr als nichts, aber weniger als die Hälfte der kleinsten in der Tabelle nachgewiesenen Einheit
-	= nichts vorhanden
/	= keine Angaben, da Zahlen nicht sicher genug
.	= Zahlenwert unbekannt oder geheimzuhaltend
x	= Tabellenfach gesperrt, weil Aussage nicht sinnvoll
()	= Nachweis unter dem Vorbehalt, daß der Zahlenwert Fehler aufweisen kann
p	= vorläufiges Ergebnis
r	= berichtigtes Ergebnis